



SERVIÇO PÚBLICO FEDERAL
MINISTÉRIO DA EDUCAÇÃO – MEC
SECRETARIA DE EDUCAÇÃO PROFISSIONAL E TECNOLÓGICA – SETEC
INSTITUTO FEDERAL DE EDUCAÇÃO, CIÊNCIA E TECNOLOGIA DE MATO GROSSO – IFMT
CAMPUS CUIABÁ - BELA VISTA
COORDENAÇÃO DE EXTENSÃO

RELATÓRIO DE ALUNOS EGRESSOS DO CAMPUS CUIABÁ-BELA VISTA 2006-2016

I – INTRODUÇÃO

O Campus Cuiabá - Bela Vista, um dos Campi do IFMT, foi Inaugurado em 13 de Setembro de 2006 e teve o seu funcionamento autorizado pela Portaria Ministerial nº. 1.586, de 15 de setembro de 2006. Nesse período funcionava como uma extensão do Centro Federal de Educação Tecnológica de Mato Grosso (CEFET-MT), que passou a ser denominado campus com a lei de criação dos institutos, Lei nº 11,892, de 29 de setembro de 2008. Vinculado ao Ministério da Educação, possui natureza jurídica de autarquia, sendo detentor de autonomia administrativa, patrimonial, financeira, didático-pedagógica e disciplinar. O Instituto Federal de Educação Ciência e Tecnologia de Mato Grosso é uma instituição de educação superior, básica e profissional, pluricurricular e multicampi, especializada na oferta de educação profissional e tecnológica nas diferentes modalidades de ensino, com base na conjugação de conhecimentos técnicos e tecnológicos com sua prática pedagógica.

O acompanhamento de egressos constitui-se no conjunto de ações implementadas que visam a acompanhar o itinerário profissional do egresso, na perspectiva de identificar cenários junto ao mundo produtivo e retroalimentar o processo de ensino, pesquisa e extensão.

Os egressos das instituições de ensino se revelam como atores potencializadores de articulação com a sociedade, como fontes de informações que possibilitam retratar a forma como a sociedade em geral percebe e avalia essas instituições, tanto do ponto de vista do processo educacional, como também do nível de interação que se concretiza.

Nesse sentido, disponibilizamos um questionário para proceder ao acompanhamento dos egressos de todos os campi do IFMT.

A estrutura do Campus Cuiabá - Bela Vista, bem como seu corpo docente estão preparados para atender aos seguintes cursos:

Técnicos Integrados ao Ensino Médio (Ensino Médio + Técnico):

Cursos de Ensino Médio Técnico Integrado em Química;

Cursos de Ensino Médio Técnico Integrado em Meio Ambiente.

Na modalidade Técnica subsequente (Para aqueles que já concluíram o Ensino Médio):

Curso Técnico em Química;

Curso Técnico em Alimentos.

Nível Superior:

Bacharelado em Engenharia de Alimentos;

Tecnólogo em Gestão Ambiental;

Licenciatura em Química (oferecido à distância em parceria com o programa do Governo Federal Universidade aberta do Brasil).

Pós-Graduação:

Mestrado em Ciência e Tecnologia de Alimentos.

Cursos de Extensão:

Curso de Língua Portuguesa e Cultura Brasileira para Estrangeiro (Curso FIC – Formação e Iniciação Continuada).

II – METODOLOGIA

Para viabilizar a coleta de dados a respeito dos alunos egressos, a Coordenação de Extensão, primeiramente, construiu um questionário que foi divulgado na rede social Facebook®, porém, essa metodologia não mostrou eficácia em relação ao alcance aos alunos egressos. A enquête foi feita em março de 2016 e retirada do ar em junho de 2016, sem resultados expressivos.

Em maio de 2016, foi feito um novo formulário eletrônico, utilizando o aplicativo Google Formulários®, com o total de 20 perguntas divididas em 4 seções:

Seção I: Dados pessoais – Solicita informações pessoais do egresso;

Seção II: Informações acadêmicas – Solicita informações sobre o curso feito pelo aluno no campus Bela Vista, ano de conclusão e se deu continuidade aos estudos após a conclusão do curso.

Seção III: Informações Profissionais – Solicita informações sobre a situação do egresso em relação ao mercado de trabalho, sua visão a respeito do universo do trabalho e a relação entre o curso feito e seu emprego atual;

Seção IV: Informações sobre o curso realizado – Solicita ao egresso sugestões para eventuais melhorias no curso feito por ele e verifica seu nível de satisfação com o curso.

Com o apoio da Secretaria Geral de Documentação Escolar (SGDE) do campus, o *link* de acesso ao Formulário (<https://docs.google.com/forms/d/e/1FAIpQLSfteOJDkoKYYUgcptenXUHA8siO772Rm8jZSHE3hAKIALPKOYw/viewform>) foi enviado, por *e-mail*, a todos os alunos egressos até o semestre 2015-1. O mesmo link foi divulgado na rede social Facebook® e na página eletrônica da Coordenação de Extensão do campus (www.extensao.blv.ifmt.edu.br/conteudo/pagina/egressos-blv-ext/).

Solicitamos aos alunos formados que preenchessem o Formulário de Egressos (Figura 1) para que o campus e a instituição possam acompanhar a inserção destes no mundo do trabalho a partir das relações entre os cursos ofertados no nosso campus.

Egressos IFMT Campus Bela Vista

Prezado(a) ex-aluno(a), cordiais saudações!

Pedimos a sua preciosa colaboração em 2 a 3 minutos para responder a esse questionário, que nos ajudará a conhecer a sua história após concluir seu(s) curso(s) no campus e, mediante as suas respostas, implementar constantes melhorias em nossa instituição de ensino.

Atenciosamente,
Coordenação de Extensão
IFMT Campus Cuiabá-Bela Vista.

***Obrigatório**

Serviço Público Federal
Ministério da Educação - MEC
Secretaria de Educação Profissional e Tecnológica - SETEC

INSTITUTO FEDERAL
Mato Grosso
Campus
Cuiabá - Bela Vista

Departamento de Ensino, Pesquisa e Extensão
Coordenação de Extensão

Figura 1 – Formulário “Egressos IFMT Campus Bela Vista” (Google Formulários).

De maio a dezembro de 2016 foram obtidas 187 respostas ao questionário. Na Tabela 1 vemos o percentual de alunos, por curso, que responderam ao questionário eletrônico.

Tabela 1 – Total de alunos formados por curso desde a inauguração do campus Bela Vista *versus* total de egressos que responderam ao questionário eletrônico.

SEGMENTO	CURSO	TOTAL DE EGRESSOS	TOTAL DE RESPOSTAS AO QUESTIONÁRIO	% RESPOSTAS (POR CURSO)
Técnico Integrado ao Ensino Médio	Meio Ambiente	285	39	13,7
Técnico Integrado ao Ensino Médio	Química	141	28	19,8
Técnico Subsequente	Alimentos	142	14	9,8
Técnico Subsequente	Química	231	19	8,2
Tecnólogo	Gestão Ambiental	169	36	21,3
Bacharelado	Engenharia de Alimentos	57	15	26,3
Licenciatura	Química - EaD	215	33	15,3
Mestrado	Ciência e Tecnologia de Alimentos	34	3	8,8
TOTAL	8	1274	187	14,7

Obs.: O curso FIC de Língua Portuguesa e Cultura Brasileira para Estrangeiro não possui alunos formados.

O nível de confiança da pesquisa é de 95%, com erro amostral de 5%, considerando população de 1274 alunos formados e máximo de respostas 15%.

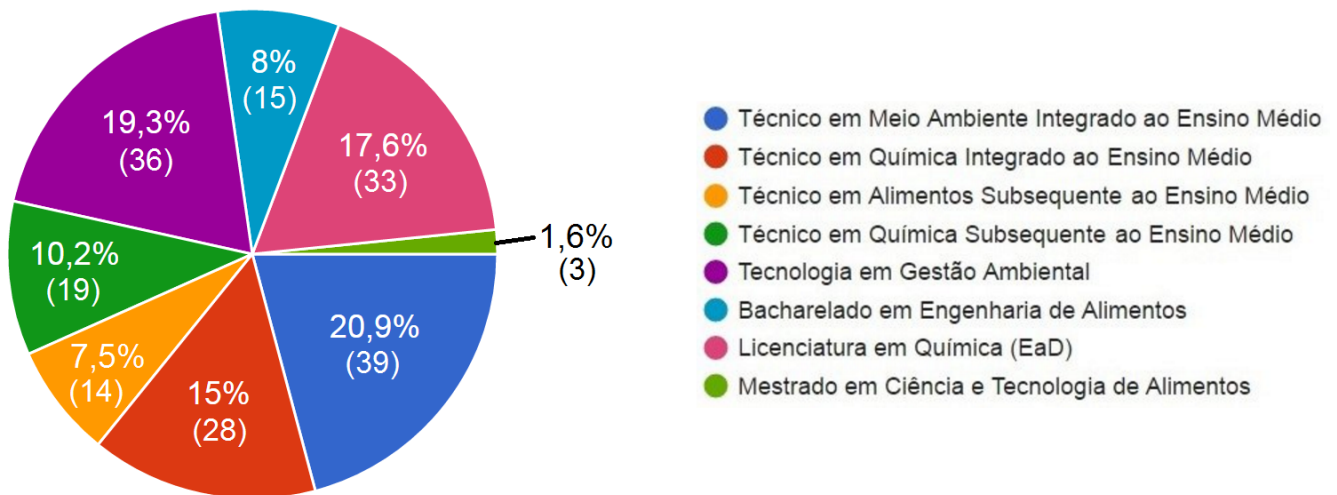
III – RESULTADOS

A adesão ao novo formulário foi quase imediata, possibilitando ter uma amostragem mais confiável de egressos e uma visão mais precisa da situação destes ex-alunos.

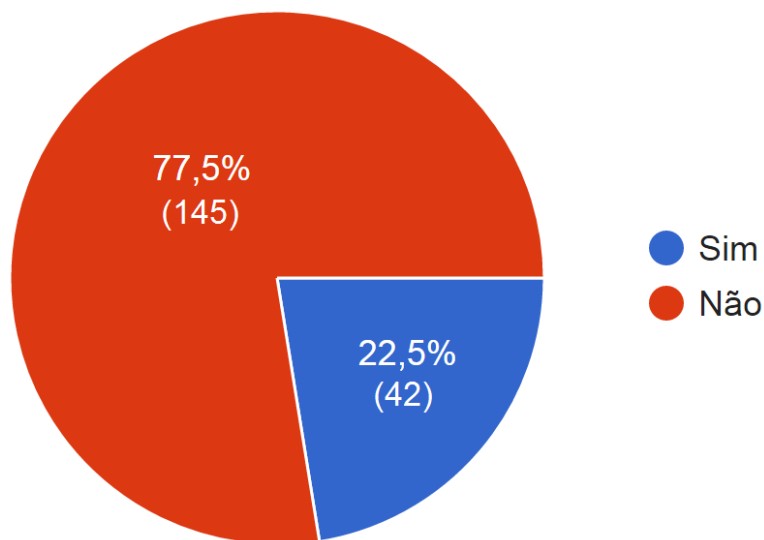
A seguir, os gráficos com os resultados da pesquisa sobre os egressos do campus Bela Vista, para as seguintes perguntas (em parênteses, o número de respostas):

A) INFORMAÇÕES ACADÊMICAS

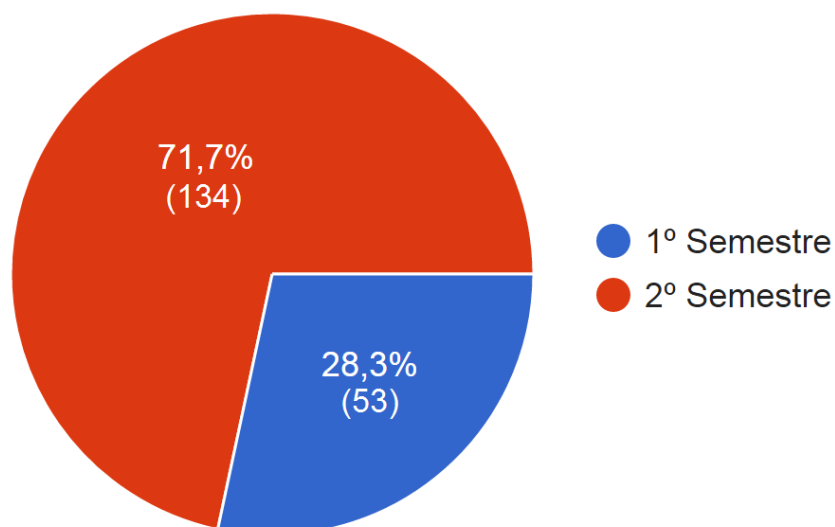
A.1) Qual curso você fez no campus Cuiabá - Bela Vista?



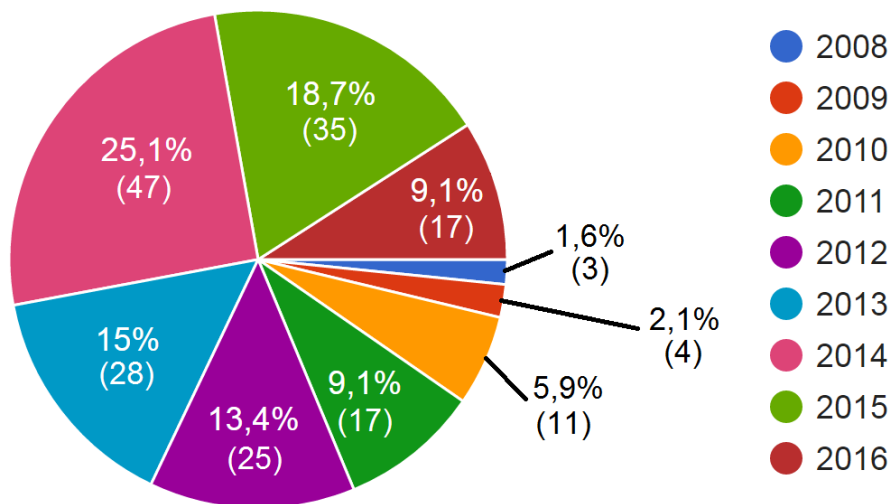
A.2) Participou do programa de cotas no IFMT?



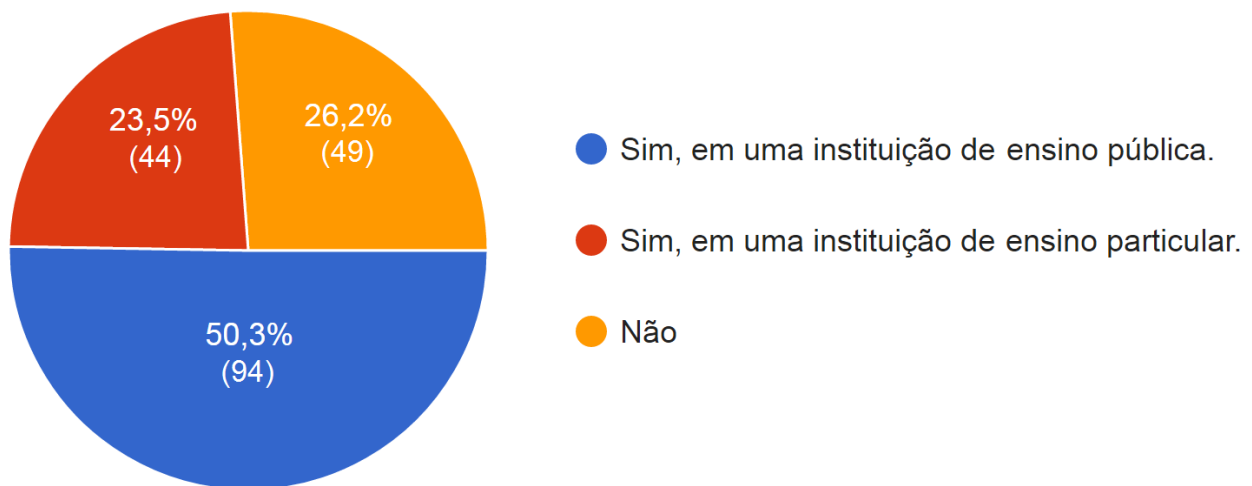
A.3) Qual Semestre de conclusão do curso?



A.4) Qual Ano de conclusão do curso?

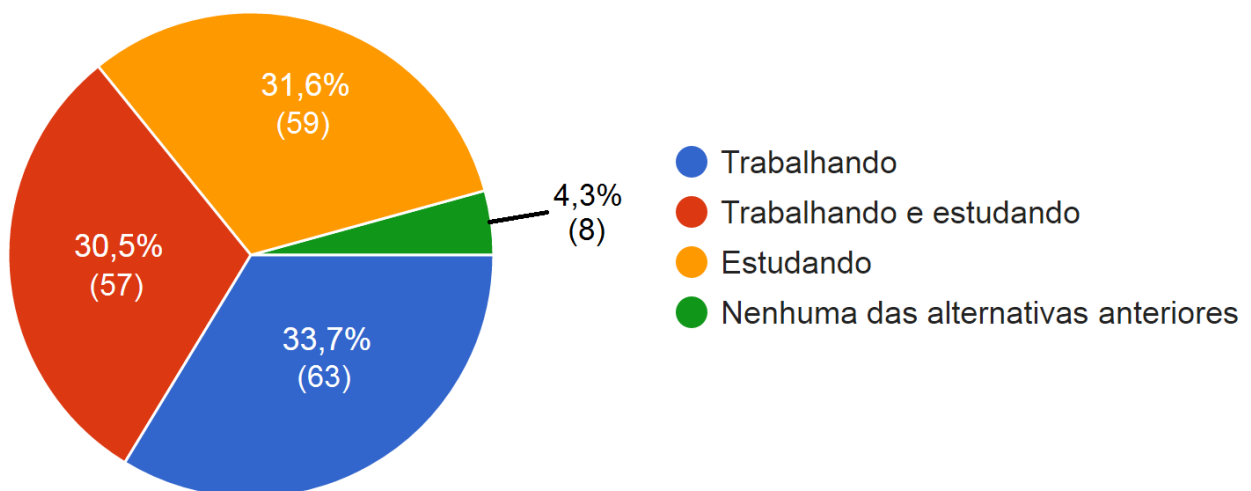


A.5) Deu continuidade aos estudos após a conclusão do curso?

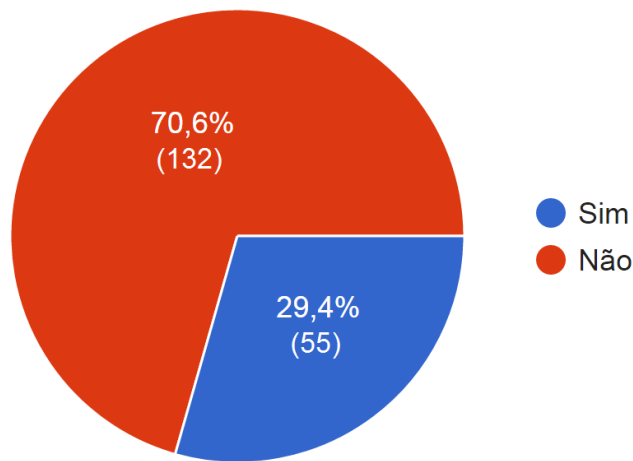


B) INFORMAÇÕES PROFISSIONAIS

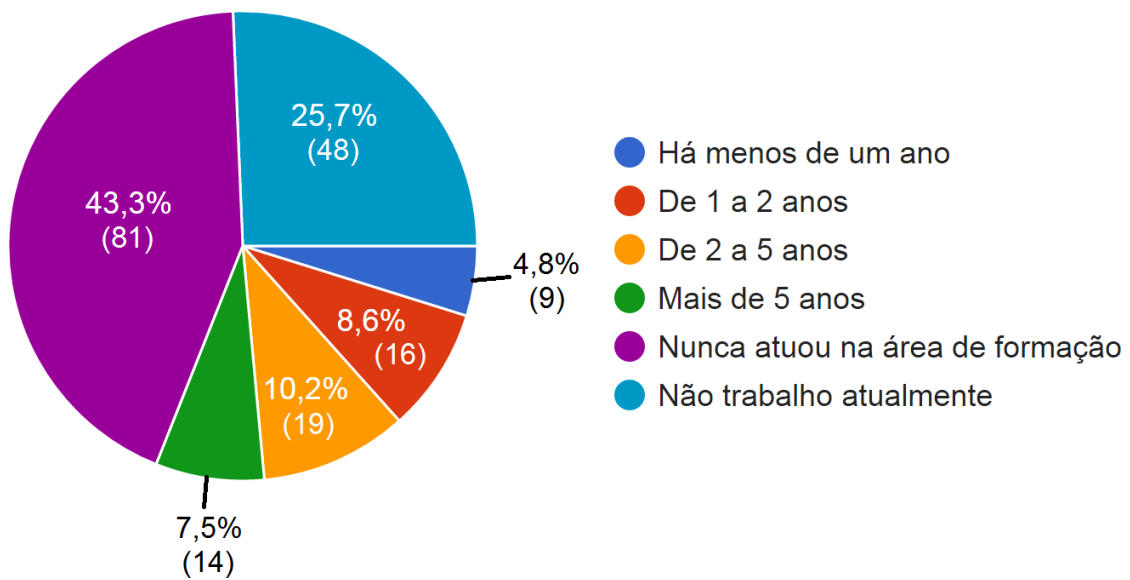
B.1) Atualmente está:



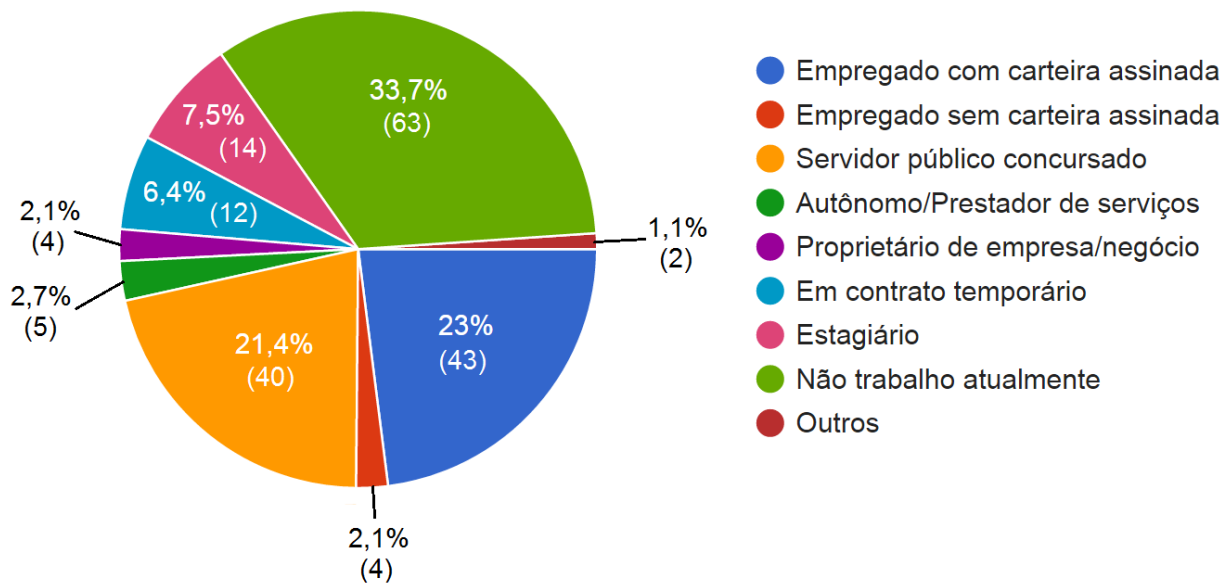
B.2) Atua profissionalmente na sua área de formação?



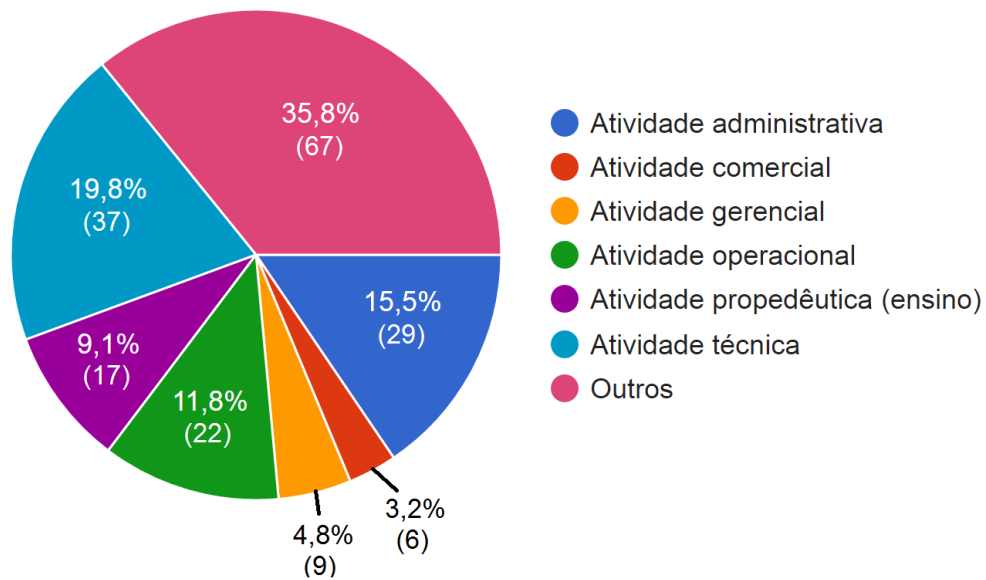
B.3) Há quanto tempo trabalha na área em que se formou?



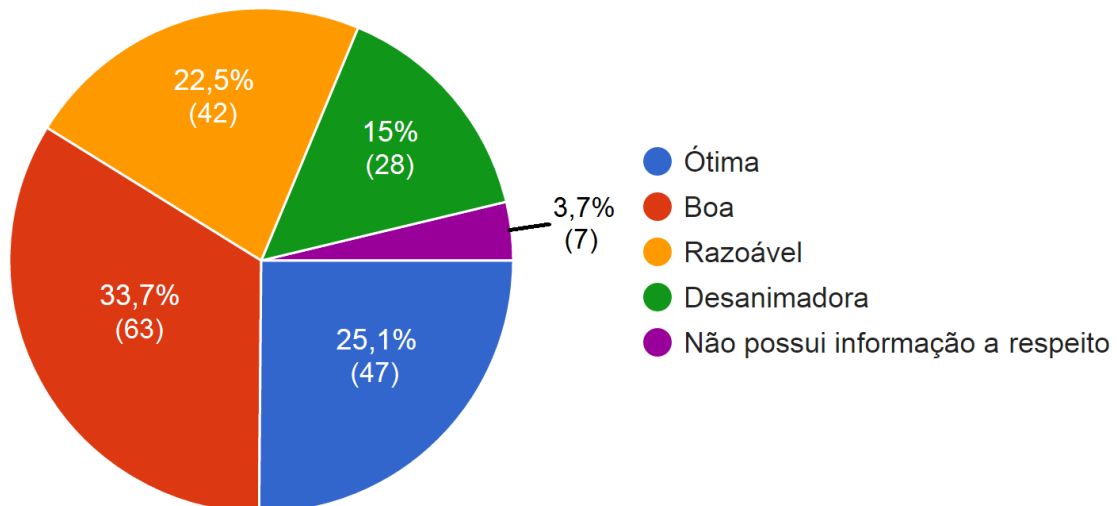
B.4) Qual seu vínculo empregatício?



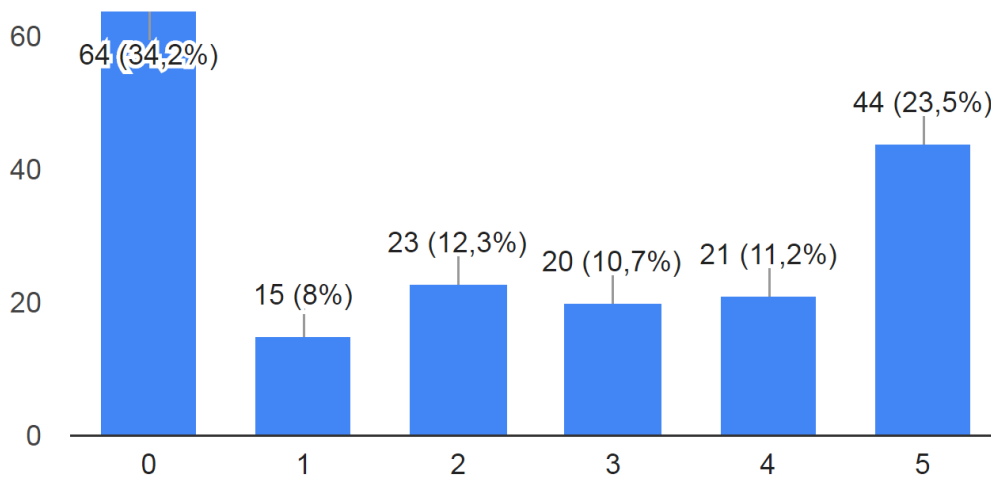
B.5) Qual o principal tipo de atividade que exerce no seu trabalho atual?



B.6) Em sua visão, qual é a perspectiva profissional na sua área de formação no campus Bela Vista?

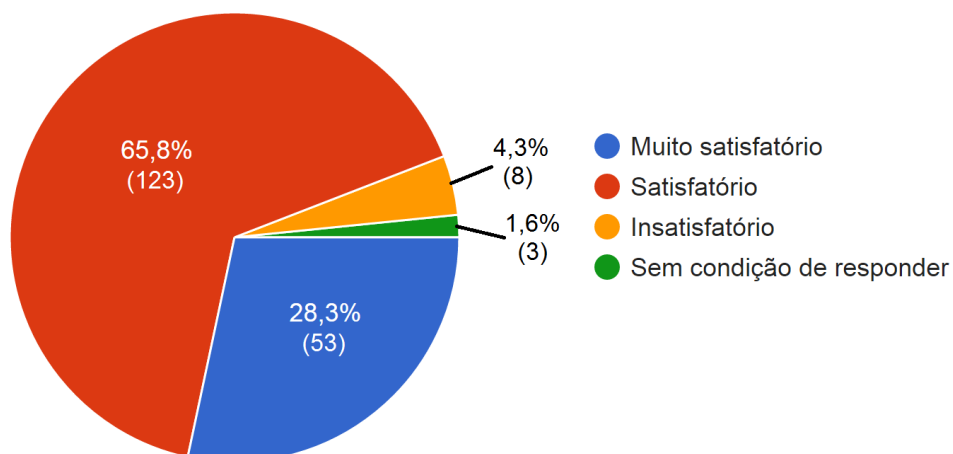


B.7) Qual o nível de relação entre o seu trabalho atual e a sua formação no IFMT campus Bela Vista?

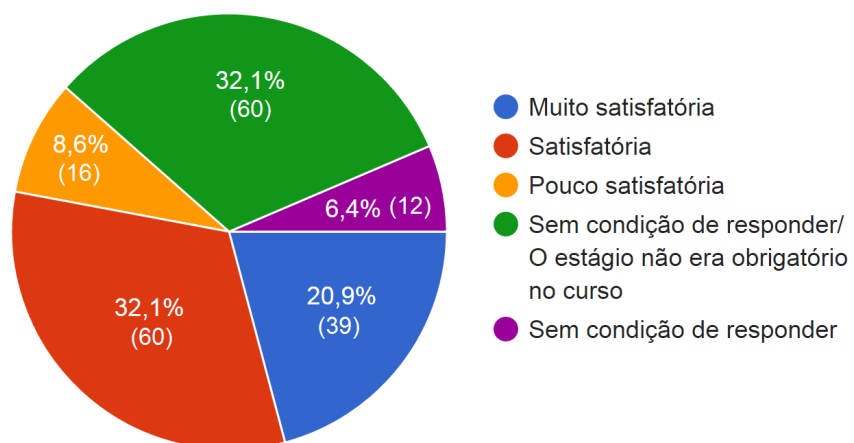


C) INFORMAÇÕES SOBRE O CURSO REALIZADO

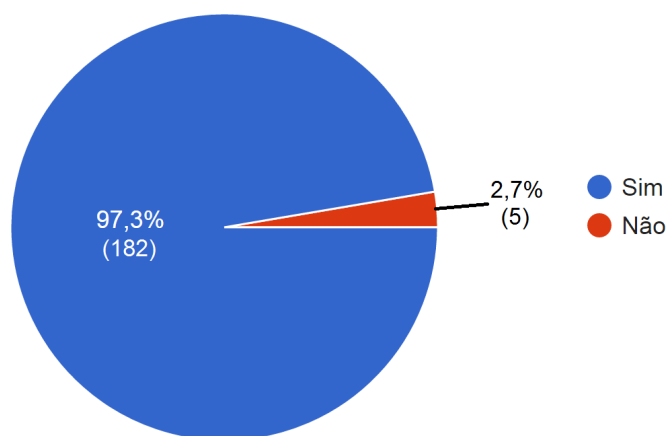
C.1) Você considera os conhecimentos adquiridos durante o curso realizado no campus Bela Vista:



C.2) A contribuição do estágio curricular¹ para o seu desenvolvimento profissional foi:

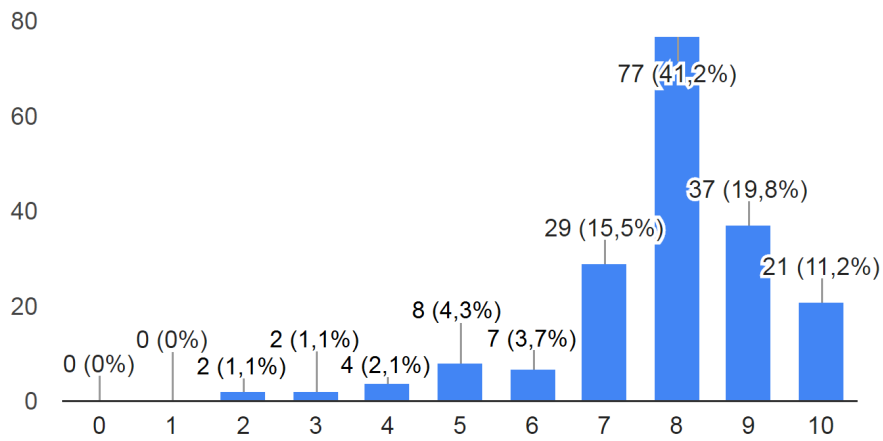


C.3) Você indicaria um curso do IFMT campus Bela Vista para alguém?



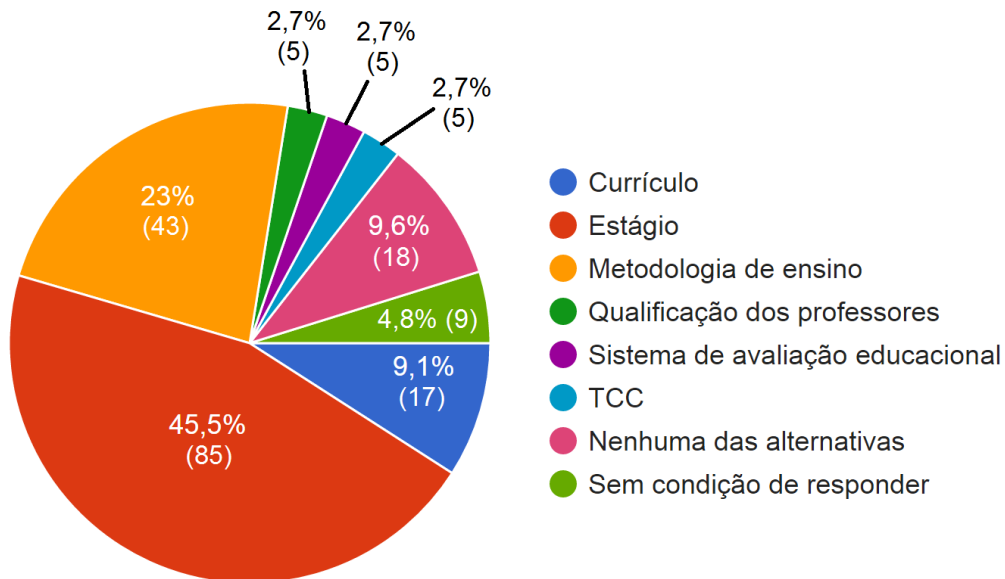
¹ Somente o Bacharelado em Engenharia de Alimentos, o Curso Técnico em Alimentos Subsequente e a Licenciatura em Química (EaD) têm estágio obrigatório em seus respectivos Projetos Pedagógicos de Curso na amostragem atual.

C.4) De 0 a 10, qual nota você atribui ao curso que realizou no campus Bela Vista?

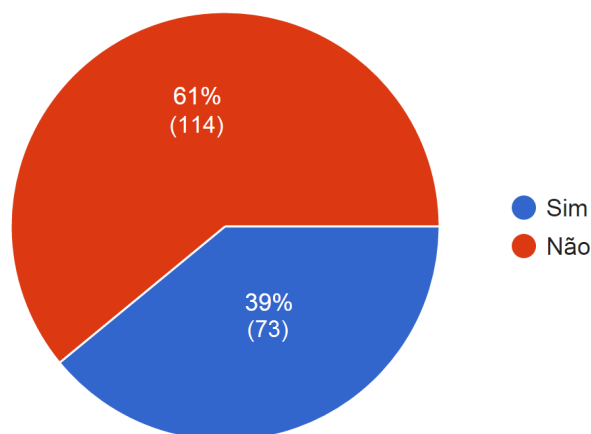


>>> Média das notas atribuídas: 7,9

C.5) Com base na sua experiência, enquanto aluno(a) do campus, qual aspecto do curso que fez no qual deveriam ser propostas melhorias para qualificar melhor o formando?



C.6) Você mantém contato com o campus Bela Vista e/ou com outro campus do IFMT?



IV – CONCLUSÃO

Ao analisar os resultados do questionário, pode-se concluir que:

1. A procura ao questionário eletrônico mostrou que o meio digital, através de recursos da internet, tornou-se o meio mais veloz de coleta de dados sobre os egressos;
2. O percentual de ex-alunos que deu continuidade aos estudos após a conclusão do seu curso no campus foi de 73,8%;
3. Apenas 4,3% dos egressos pesquisados não estão trabalhando nem estudando, demonstrando que quase a totalidade dos egressos estão ativos no universo acadêmico e/ou do mercado de trabalho;
4. Cerca de 1/3 dos egressos trabalham na área de formação no IFMT campus Bela Vista, porém, existem variáveis que podem ter gerado esse resultado, como por exemplo, o egresso pode estar trabalhando em atividade relacionada com formação anterior ou posterior ao curso feito no campus Bela Vista;
5. Os egressos estão, em maioria, inseridos no mercado de trabalho em diversos ramos de atividade, sendo 23% empregados com carteira assinada, 21,4% servidores públicos e 2,1% proprietário de empresas;
6. Cerca de 2/3 (65,8%) da amostragem encontrou alguma relação entre o curso feito e sua atividade atual;
7. A satisfação com os conhecimentos adquiridos nos cursos do campus Bela Vista pelos entrevistados é de 94,1%, porém, o constante aperfeiçoamento do universo acadêmico do campus Bela Vista (Projetos Pedagógicos de Cursos, capacitação de corpo docente, conexão com o mercado de trabalho, etc.) é primordial para manutenção e melhoria deste número;
8. O estágio curricular mostra-se como ferramenta importante de interligação do aluno do campus com o mercado de Trabalho. Os Projetos Pedagógicos dos cursos Técnicos passaram a ter o estágio obrigatório desde 2015, antecipando-se à demanda apresentada na pesquisa com os egressos, no qual 45,5% opinaram que o estágio era o aspecto a ser aprimorado nos cursos do campus;
9. Quase 40% dos egressos mantêm contato com o campus e/ou com o IFMT, o que ajuda a Coordenação de Extensão e o campus Bela Vista a obter informações atualizadas sobre os egressos.

V – REFERÊNCIAS

1. Página eletrônica da Coordenação de Extensão do IFMT campus Cuiabá – Bela Vista (www.extensao.blv.ifmt.edu.br), acessado em 19/01/2017;
2. Página eletrônica do IFMT campus Cuiabá – Bela Vista (www.blv.ifmt.edu.br/conteudo/pagina/historico/), acessado em 19/01/2017;
3. Página eletrônica da Pró-reitoria de Extensão do IFMT (www.proex.ifmt.edu.br), acessado em 19/01/2017;
4. Formulário eletrônico “Egressos IFMT Campus Bela Vista” (<https://docs.google.com/forms/d/e/1FAIpQLSfteOJDkoKYUgcptenXUHA8siO772Rm8jZSHE3hAKIALPKOYw/viewform>), acessado em 19/01/2017.

Cuiabá, 20 de Janeiro de 2017.



Washington Souza Nery

Coordenador de Extensão
Portaria Nº 58 de 04.11.2015
IFMT - Campus Cuiabá Bela Vista